

Sicherheitsmitteilung 01/2008

Austausch der Bendix-Welle verlängert RK21

VORGESCHRIEBEN

Wiederkehrende Symbole

- ❖ **Warnung:** - Warnhinweise und Maßnahmen, deren Nichtbeachtung zu Verletzung oder Tod für den Betreiber oder andere, Dritte führen können
- **Achtung:** - Besondere Hinweise und Vorsichtsmaßnahmen, deren Nichtbeachtung zu Beschädigungen des Tragschraubers und zum Gewährleistungsausschluss führen können
- **Hinweis :** - Besondere Hinweise zur Verbesserung der Handhabung

1. Planungsangaben

1.1 Betreff

1.1.1 Alle Tragschrauber

1. MTO Sport - Baujahr 01.2008 - 07.2008
2. MT 03 - Baujahr 01.2008 - 07.2008
3. MT 03 - aller Baujahre bei denen im Rahmen einer Instandhaltung/Grundüberholung im Zeitraum vom 01.2008 - 07.2008 die Bendix-Welle verlängert RK21 getauscht worden ist
4. MTO Sport - Aller Baujahre bei denen im Rahmen einer Instandhaltung/Grundüberholung im Zeitraum von 01.2008 - 07.2008 die Bendix-Welle verlängert RK21 getauscht worden ist

1.2 Anlass

- In vereinzelten Fällen kann es beim Vorrotieren zum Reißen der Schweißnaht der Bendix-Welle verlängert RK21 kommen

1.3 Gegenstand

- Austausch der Bendix Welle RK21

Sicherheitsmitteilung 01/2008

1.4 Fristen

- Bei der nächsten Stundenkontrolle
- **Hinweis** - Kein sicherheitsrelevantes Bauteil
- **Hinweis** - Rotorsystem kann auch ohne automatisches Vorrotieren von Hand beschleunigt werden

1.5 Genehmigung

- Der Inhalt dieses Dokuments ist zugelassen von
 - AutoGyro GmbH

1.6 Arbeitszeit

- Geschätzte Arbeitszeit für den Austausch der Welle ca. 0,5 h

1.7 Gewichte und Momente

- Keine Änderung

1.8 Elektrische Belastung

- Keine Änderung

1.9 Querverweise

- Ergänzend zu dieser Information sind nachfolgende Dokumente in der letztgültigen Ausgabe zu beachten:
 - Ersatzteilkatalog www.auto-gyro.de

1.10 Betroffene Dokumentationen

- Keine

1.11 Austauschbarkeit der Teile

- Alle Alt Teile sind nicht mehr verwendbar und der Fa. AutoGyro GmbH über die autorisierten Vertriebspartner oder direkt zurückzusenden

Sicherheitsmitteilung 01/2008

2. Materialinformationen

2.1 Material Preis und Verfügbarkeit

- Das Ersatzteil ist auf Anfrage bei der Fa. AutoGyro GmbH erhältlich
- Die Ersatzteilkosten übernimmt die Fa. AutoGyro GmbH nach Rücksendung des Alt-Teils

2.2 Teileumfang pro Tragschrauber

- Sollte während dem Zerlege Vorgang/Zusammenbau das Entfernen einer Sicherheitseinrichtung (z.B. Drahtsicherung/selbstsichernde Schraube/etc.) notwendig sein so ist diese immer durch eine neue zu ersetzen

2.3 Teileumfang pro Ersatzteil

- Bendix-Welle verlängert RK21

2.4 Nacharbeitsteile

- keine

2.5 Spezialwerkzeuge Schmier- / Kleb- / Dichtmittel

- Loctite 243 (blau) WZ17
- HHS2000 WZ10

3. Arbeitsanweisung / Durchführung

3.1 Durchführung

- Die Maßnahmen sind von einer der nachstehenden Personen bzw. Organisationen durchzuführen und zu bescheinigen.
 - Von der AutoGyro GmbH wartungsberechtigte Personen
 - AutoGyro GmbH
- ❖ **Warnung:** - Diese Arbeiten nicht bei offenem Feuer, Rauchen, Funkenbildung, etc. durchführen! Zündung „AUS“! und Motor gegen ungewollte Inbetriebnahme sichern! Fluggerät gegen ungewollte Inbetriebnahme sichern! Minuspol der Bordbatterie abklemmen!
- ❖ **Warnung:** - Sollte während dem Zerlege Vorgang/Zusammenbau das Entfernen einer Sicherheitseinrichtung (z.B. Drahtsicherung/selbstsichernde Schraube/etc.) notwendig sein so ist diese immer durch eine neue zu ersetzen.

Sicherheitsmitteilung 01/2008

3.2 Arbeitsanweisung

1. Tragschrauber gegen Wegrollen sichern
2. Stick in Vorderer Position sichern
3. Flight/Brake Schalter auf „Brake“ stellen
4. Maximaldruck aufbauen
5. Rotorsystem sichern
6. Neue Welle RK21 fetten mit HHS 2000 WZ10
7. Demontage der Prerotatorantriebswelle durch lösen der Schraubverbindung M6 am Kardangelenck und anschließendes Abziehen der Welle nach unten.
8. Demontage von vier Stück M4x8mm Imbus-Schraube am unteren Lagerschild der Rotorkopfbrücke
9. Demontage des unteren Bendix-Lagers
10. Alte Bendix- Welle nach unten rausziehen, dabei den Triebbling festhalten
11. Neue Bendix-Welle in den Triebbling und ins obere Lager einstecken
12. Unteres Lager mit Lagerschild wieder verbauen
13. Die vier M4x8mm Imbus-Schrauben mit Schnorr-Scheibe und Loctite 243 WZ 17 sichern
14. Kontrolle ob sich die Bendix-Welle frei in den Lagern drehen kann
15. Montage der Prerotatorantriebswelle

3.3 Kontrolle der Bendix Welle

1. Kontrolle ob der Triebbling sich durch hoch drücken in den Zahnkranz der Rotorbremsscheibe einkuppeln lässt
2. Kontrolle des Zahnflankenspiels

3.4 Probelauf

- Anschließend den Probelauf mit Vorrotieren durchführen dabei überprüfen ob Triebbling auch wieder aus dem Zahnkranz auskuppelt

3.5 Zusammenfassung

- Die Arbeitsabweisung (Kap. 3) ist entsprechend der Fristen (Kap 1.5) durchzuführen. Die Durchführung der Sicherheitsmitteilung ist zu dokumentieren und zu bestätigen.

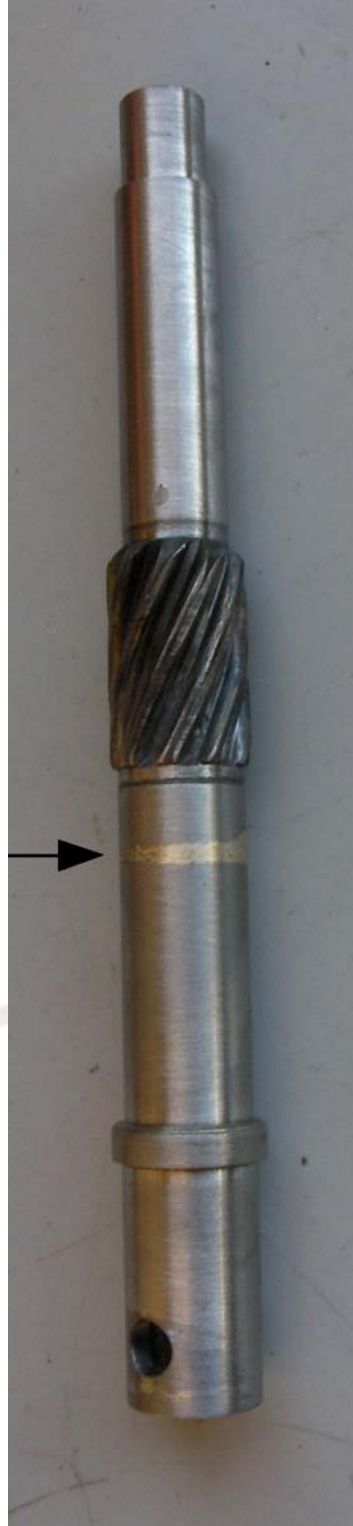
Sicherheitsmitteilung 01/2008

4. Fotos

Bendix-Welle verlängert RK21

Bendix-Welle verlängert RK21

neu



alt

