

AG-SIL-2017-01-A -DE – Calidus Seitenplatten Mastoberteil

Kategorie A

GÜLTIG AB

01.09.2017

ERSETZT

- nicht zutreffend - (Erstausgabe)

GÜLTIGKEIT

Dieser Service Information Letter gilt für Calidus.

FRISTEN

Ergänzende Informationen zum bestehenden Wartungsprotokoll

Wenn es Zweifel daran gibt, dass das Inspektionsprotokoll ordnungsgemäß ausgeführt wurde, dann ist diese Inspektion bei der nächsten Wartung oder spätestens innerhalb der nächsten 10 Betriebsstunden durchzuführen.

ANLASS

Es ist ein Fall mit einem Riss in den Mast-Seitenplatten, die den oberen Mast mit dem Hauptrahmen verbinden, bekannt geworden.

Dieser Fehler sollte bei sachgemäßer Wartung oder Vorflugkontrolle gemäß originale AutoGyro - Wartungsprotokoll auffallen. Möglicherweise ist aber die Bedeutung dieses Prüfpunkts falsch eingeschätzt worden oder die Prüfung wurde nicht ordnungsgemäß abgeschlossen.

Es ist auch möglich das fehlerhafte oder unvollständige Übersetzungen des Wartungsprotokolls oder fehlende Revisionen für andere lokale Märkte die Bedeutung dieses Prüfpunktes nicht klar machten.

Rotorkopf			
Mastoberteil überprüfen auf sichere Befestigung, keine Risse, Verformung.		X	

Das Ziel des Service Information Letters ist, die Notwendigkeit der Kontrolle dieses Bereiches hervorzuheben (siehe Abb. 1).

RISIKO BEI NICHTBEACHTUNG

Nichtbeachtung dieser Anweisung / Information bedeutet:

- Mögliche Schäden am Luftfahrzeug
- Verlust eines damit verbundenen Garantieanspruchs.

GEGENSTAND

- Prüfen der oberen und unteren Seitenplatten auf Risse (siehe Abb. 1 und 2).
- Prüfen aller Schweißnähte auf Risse (siehe Abb.1)
- Reparatur: ersetzen Sie den gesamten oberen Mast wenn eine Schweißnaht Risse aufweist

BETROFFENE BEREICHE

SONDERWERKZEUGE UND VERBRAUCHSMATERIALIEN

n / a

Kontakt & Info:

airworthiness@auto-gyro.com
www.auto-gyro.com

AutoGyro GmbH

Dornierstr. 14
31137 Hildesheim

TEILE

53-00-00-C-31240 (L2) Rahmen oben, Calidus (100mm Lochabstand)
53-00-00-C-45408 (L2) Rahmen oben, Calidus (85mm Lochabstand)

ARBEITSAUFWAND UND VORAUSSETZUNGEN

Kontrolle 0,1 h
Reparatur 4,0 h

Ausführung der Kontrolle nur durch eine Organisation oder Einzelperson mit Ausbildung und Berechtigung 'Line Maintenance'!

Ausführung der Reparatur nur durch eine Organisation oder Einzelperson mit Ausbildung und Berechtigung 'Heavy Maintenance' !

KUNDENREGELUNG

n / a

REFERENZEN

Manufacturer Maintenance Manual (MMM) in letztgültiger Ausgabe.

AUFZEICHNUNGSPFLICHT

Die Durchführung dieser Herstellerinformation (Service Bulletin), oder die Entscheidung seiner Ablehnung, muss ordnungsgemäß dokumentiert werden, sofern dies die zuständige Behörde vorschreibt.

Begriffsbestimmung

Diese Anweisung verwendet **WARNUNG**, **ACHTUNG** und **BEMERKUNG** in Großbuchstaben um auf besonders kritische oder wichtige Sachverhalte hinzuweisen. Zusätzlich wird die Wichtigkeit der Aussage durch die Farbgebung (rot, gelb und grau schattiert) nochmals unterstrichen. Die einzelnen Bedeutungen sind nachfolgend erläutert.

WARNUNG bedeutet, dass die Nichtbeachtung des entsprechenden Verfahrens oder der Bedingungen zum Tode oder zu schweren Verletzungen führen kann.

ACHTUNG bedeutet, dass der Tragschrauber oder dessen Komponenten bei Nichtbeachtung zu Schaden kommen oder zerstört werden können.

BEMERKUNG betont einen bestimmten Umstand oder Sachverhalt auf welchen besonders hingewiesen werden soll.

Kontakt & Info:
airworthiness@auto-gyro.com
www.auto-gyro.com

AutoGyro GmbH
Dornierstr. 14
31137 Hildesheim

Legende der Kategorien

- A** Sicherheitskritisch – Nichtbeachtung kann zu Verlust der Flugsicherheit, Verletzungen oder Tod führen
- B** Wichtig – Nichtbeachtung kann zu verminderter Sicherheit, Personen- und/oder anderen Schäden führen
- C** Vorteilhaft – verbessert Betriebsverhalten, Zuverlässigkeit und/oder die Wartbarkeit

ABBILDUNGEN

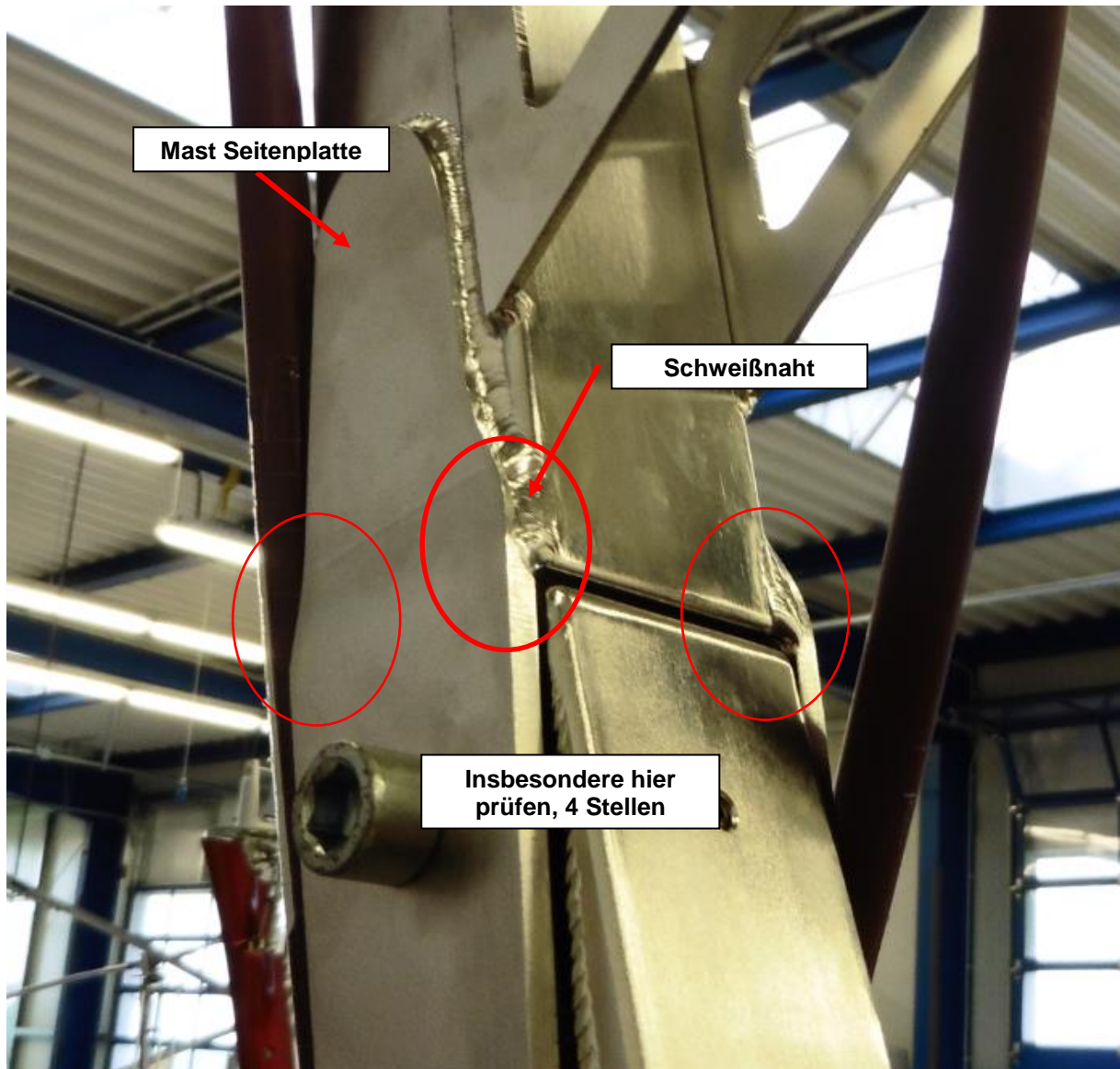


Fig 1: Calidus Mastoberteil Verbindung

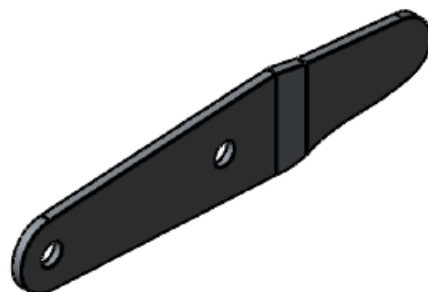


Fig 2: Calidus Mast Seitenplatte



Bild 3: Calidus Verbindung oberer / unterer Mast - Lochabstand