

Titel: MTO Serie Rahmenprüfung		
AG-SIL-2019-02-B-DE		Kategorie:
Gültigkeit		A – Sicherheitskritisch B – Wichtig C – Vorteilhaft
Betroffene Fluggeräte: Jeder AutoGyro MTO	Betroffene Werknummern: Jeder AutoGyro MTO	
Auf das angegebene oder nachfolgende Problem wird im Wartungshandbuch Manufacturer Maintenance Manual (MMM) in letztgültiger Ausgabe verwiesen.		Siehe AutoGyro Website
<p>Dieses Formular ist eine Reaktion von AutoGyro GmbH auf ein bei Wartungsarbeiten gefundenes Problem, welches eine Eingrenzung oder Korrektur erfordert, bzw. eine Service-Information über Flugzeugmodifikationen. Unterstützung erhalten Sie bei AutoGyro unter Tel.: 49(0)512188056-00, oder Email: airworthiness@auto-gyro.com.</p>		

Dokumentationspflicht (Durchführung des Service Information Letters)

Die Durchführung dieser Herstellerinformation (Service Information Letter), oder die Entscheidung seiner Ablehnung, muss ordnungsgemäß dokumentiert werden, sofern dies die zuständige Behörde vorschreibt.

Legende der Kategorien

- A – Sicherheitskritisch – Nichtbeachtung kann zu Verlust der Flugsicherheit, Verletzung oder Tod führen
- B – Wichtig – Nichtbeachtung kann zu verminderter Sicherheit, Personen- und/oder anderen Schäden führen
- C – Vorteilhaft – verbessert Betriebsverhalten, Zuverlässigkeit und/oder die Wartbarkeit

Chief Certification Officer	Chief Technical Officer

<p>Contact & Info: airworthiness@auto-gyro.com www.auto-gyro.com</p>	<p>AutoGyro GmbH Dornierstr. 14 31137 Hildesheim</p>
---	---

Anlass des Service Information Letter

Die 100Std. Wartungsprüfliste für den MTO Sport erfordert eine sorgfältige Prüfung des Rahmens auf Risse und Beschädigungen.

Während der vielen Jahre und Betriebsstunden, die diese Luftfahrzeuge angesammelt haben, wurden an AutoGyro Probleme übermittelt, die während der Wartungen aufgefallen sind.

In diesen wurde AutoGyro darauf aufmerksam, dass Risse im Bereich der Mastwurzel vorkommen können und die Schwächung dieses Bereichs zu Rissen in den oberen Regionen der Schweißnähte des hinteren Verstärkungsrohres und der Befestigungsplatte des Prerotator-Getriebes führen kann.

Es handelt sich hierbei um langfristige Ermüdungsrisse, abhängig vom betrieblichen Nutzen, die im Rahmen der 100Std. Kontrolle überprüft werden. Eine Reparatur ist möglich und in SRA-016 (Mast) und SRA-019 (Motorhalterung) beschrieben.

Die Fälle, in denen sich Risse bilden sind gering, können jedoch, falls sie auftreten – insbesondere im Bereich der Mastwurzel, zu einem Versagen des Rahmens und zu einem unsicheren Zustand führen.

Die Inspektion des Rahmens ist eine Anforderung innerhalb des 100Std. Servicedokuments AG-F-PCA-MT

Arbeitsaufwand und Voraussetzungen

Der Zeitaufwand für die Kontrolle des Rahmens beträgt im Normalfall 10 -15 Minuten (30 Minuten, wenn eine Farbeindringprüfung erforderlich ist)

(Sonder)werkzeuge und Verbrauchsmaterialien

Kontrolleuren wird empfohlen, angemessenes Equipment zur Beleuchtung und zur effektiven Prüfung des Rahmens zur Verfügung zu haben. Bei Verdacht auf Risse, die nicht eindeutig zu erkennen sind, sollte eine Prüfung mittels Farbeindringverfahren nach den Anweisungen des Herstellers durchgeführt werden.

Auswirkungen auf Gewicht und Balance

Keine Auswirkung

Betroffene Handbücher

Diese SIL-Informationen werden in der nächsten Ausgabe im AMM enthalten sein.

Bisherige Modifikationen, die diesen SIL beeinflussen

Keine

Arbeitsanweisungen (zur Durchführung dieses SIL erforderliche Maßnahmen)

Überprüfen Sie den Rahmen entsprechend des aktuellen 100Std. Servicedokuments AG-F-PCA-MT unter besonderer Berücksichtigung der unten aufgeführten Bereiche (Bild 1)

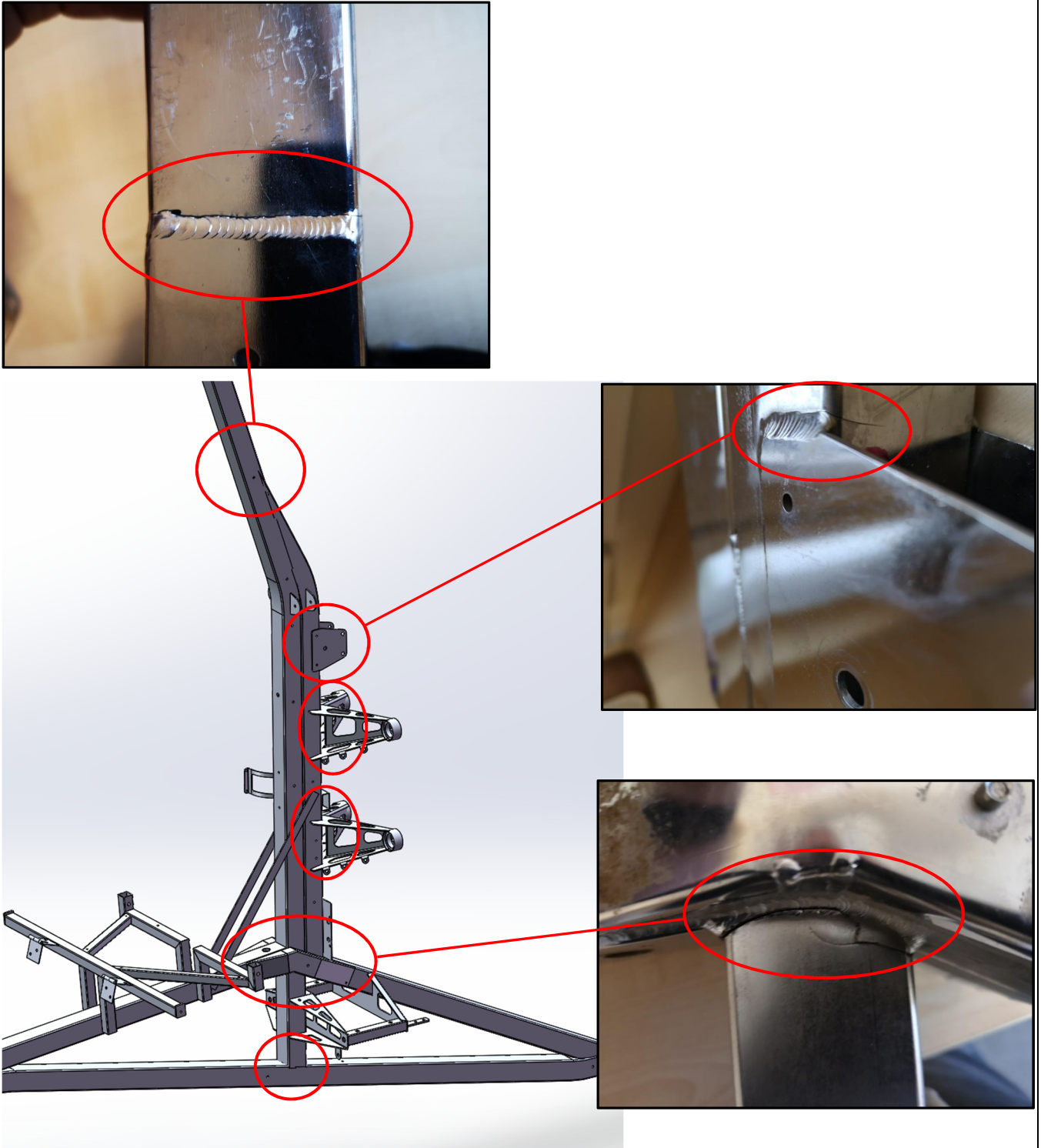


Bild 1

Teile / Material (erforderliche Artikel)

Keins

Austauschbarkeit

Nicht betroffen

Teiledisposition

- a) Entsorgungsvorschriften - keine
- b) Umweltgefahren von Teilen, die gefährliche Stoffe enthalten – Ggf. Gefahren im Zusammenhang mit er Verwendung von Farbeindringmitteln
- c) Schrottanforderungen (z.B. Verschrottung von Gegenständen über die Verwendung hinaus) – Nicht anwendbar