

Titel: Aktuellster Bauzustand der Buchsen bei geteiltem Mast		
AG-SIL-2024-01-DE		Veröffentlicht: 01.März 2024
Gültigkeit		
Betroffene Fluggeräte: Cavalon. Calidus (und MTO2017 mit geteiltem Mast)	Betroffene Werknummern: Alle Modelle mit getrenntem Mast	
Auf das angegebene oder nachfolgende Problem wird im Wartungshandbuch Aircraft Maintenance Manual (AMM) in letztgültiger Ausgabe verwiesen.		Siehe AutoGyro Webseite
Dieses Formular ist eine Reaktion von AutoGyro GmbH auf ein bei Wartungsarbeiten gefundenes Problem, welches eine Eingrenzung oder Korrektur erfordert, bzw. eine Service-Information über Flugzeugmodifikationen. Unterstützung erhalten Sie bei AutoGyro unter Email: airworthiness@auto-gyro.com .		

Dokumentationspflicht (Durchführung des Service Information Letters)

Der Zweck dieses Dokuments besteht darin, dem Instandhaltungspersonal Informationen zur Verfügung zu stellen, die über die derzeit im einschlägigen AMM verfügbaren Informationen hinausgehen. Seine Einhaltung muss ordnungsgemäß dokumentiert werden, wenn ein solches Verfahren von der zuständigen Behörde gefordert wird

Head of Engineering	Engineering Manager
----------------------------	----------------------------

Anlass des Service Information Letter

Die aktuelle Job Card 62-51-00 8-1 der Wartungshandbücher, die sich mit dem Austausch der Buchsen im Mast befasst, basiert auf der ursprünglichen Konstruktion mit zwei Gummibuchsen.

Für neuere Modelle sind diese Informationen nicht mehr korrekt. In der unteren Mastbefestigung wird nun eine Metallbuchse verwendet. Dieses Dokument zeigt die Unterschiede in der Montage auf.

Der Austausch selbst folgt dem Ausbau der ursprünglich genutzten Megi-Buchsen.

Arbeitsaufwand

Mit diesem SIL ist kein Arbeitsaufwand verbunden

Einhaltung der Vorschriften

NIL

Kundenunterstützung

Kann bei Fragen kontaktiert werden

Benötigte Werkzeuge

Keine Werkzeuge benötigt

Auswirkung auf Gewicht und Balance

NIL

Betroffene Handbücher

POH und AMM sind nicht betroffen

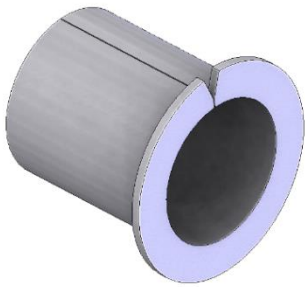
Bisherige Modifikationen, die diesen SIL beeinflussen

Keine

Arbeitsanweisungen (zur Durchführung dieses SIL erforderliche Maßnahmen):

Alle Arbeiten sind in Übereinstimmung mit dem neuesten modellrelevanten AutoGyro Aircraft Maintenance Manual und dem Arbeitsblatt zur wiederkehrenden Wartung durchzuführen.

Bilder und Teile für die untere Befestigung am Cavalon:



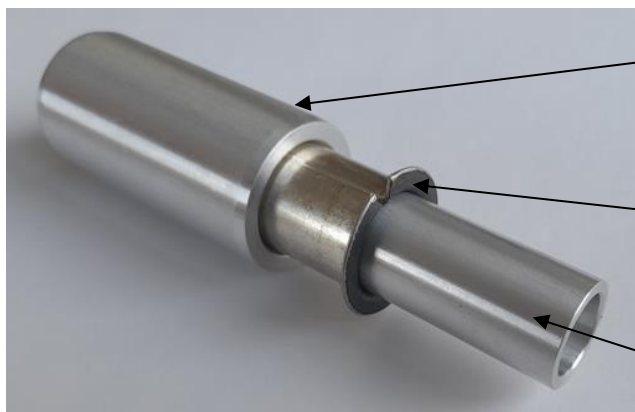
Bundbuchse TEF-MET, PN 45861



Buchse Mastoberteil unten, PN 45827



Klemmbuchse Mast, PN 45826



PN 45827

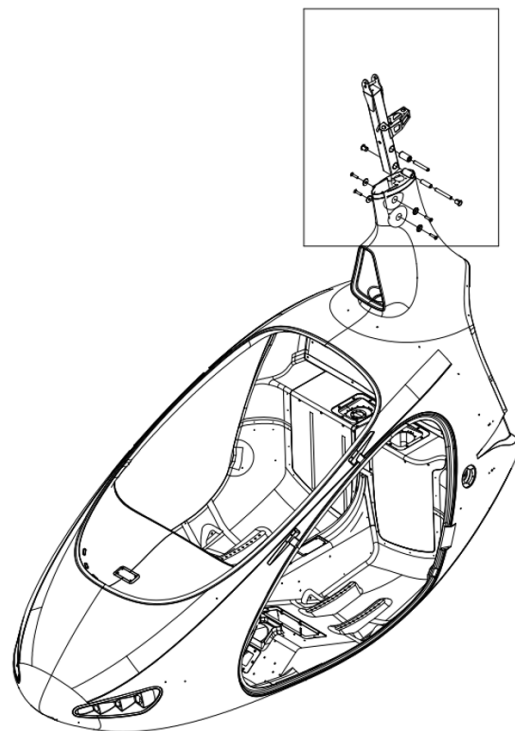
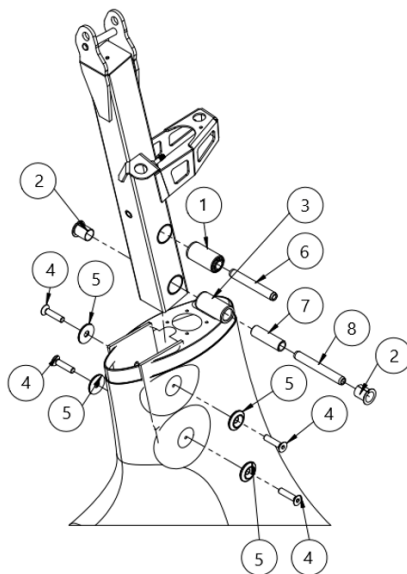
PN 45861

PN 45826

Bilder und Teile für die obere Befestigung des Mastes am Cavalon:



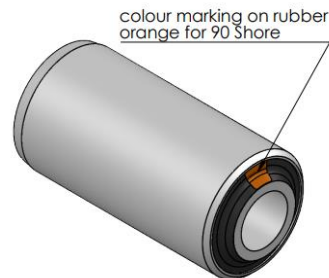
Megibuchse, 70 shore, PN 22545 für die obere Verbindung am Cavalon.
Farbmarkierung auf dem Gummi: weiß



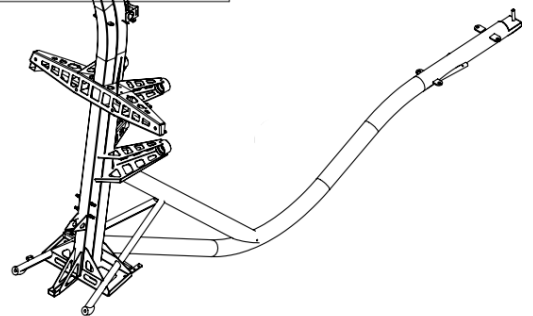
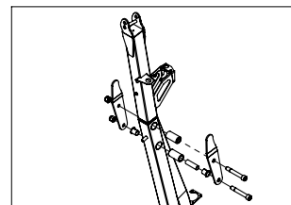
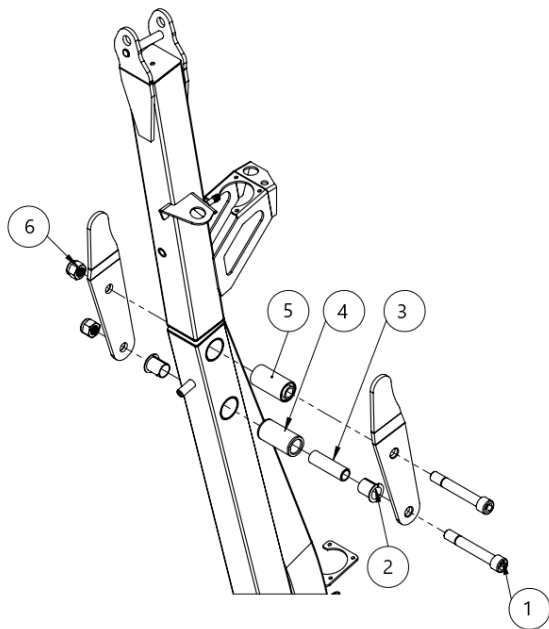
8	1	23902	Thread frame bush long	Gewinde Masthülse lang
7	1	45826	Clamp bush mast	Klemmbuchse Mast
6	1	23903	Thread frame bush short	Gewinde Masthülse kurz
5	4	23899	Outer wash disc	Klemmscheibe außen
4	4	28214	M8x35, countersunk	M8x35 Senk Inbus
3	1	45827	Bush mast top bottom	Buchse Mastoberteil unten
2	2	45861	Bushing TEF-Met 16/18/24x22mm	Bundbuchse TEF-Met 16/18/24x22mm
1	1	22545	Rubber Bushing 70 shore	Megibuchse 70 Shore
Ref.-No.	Qty.	Internal ID	Name (engl.)	Name (ger.)

Die Teile der unteren Aufnahme sind am Cavalon und Calidus identisch.

Bilder und Teile für die obere Aufnahme am Calidus:



Megibuchse, 90 shore, PN 11082 für die obere Befestigung des Mastes am Calidus. Farbmarkierung auf dem Gummi: orange

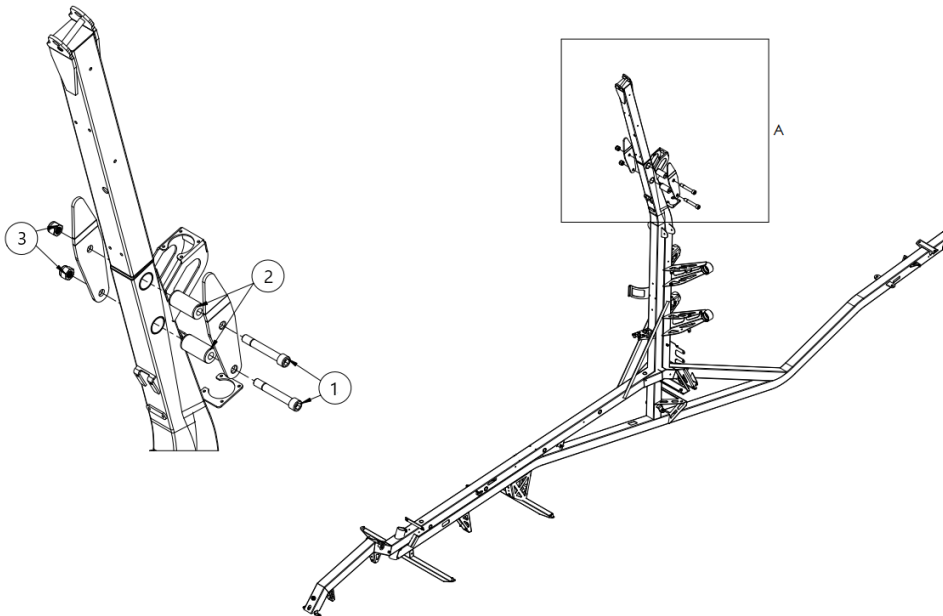


6	2	20005	M12 Si	M12 Si
5	1	11082	Rubber Bushing 90 Shore	Megibuchse 90 Shore
4	1	45827	Bush mast top bottom	Buchse Mastoberteil unten
3	1	45826	Clamp bush mast	Klemmbuchse Mast
2	2	45861	Bushing TEF-Met 16/18/24x22mm	Bundbuchse TEF-Met 16/18/24x22mm
1	2	22590	M12 62-19	M12 62-19
Ref.-No.	Qty.	Internal ID	Name (engl.)	Name (ger.)

Für den MTO2017 mit dem geteilten Mast sind folgende Teile die aktuellste Version:



Buchse Mastoberteil, PN 44214,
für beide Befestigungspunkte



3	2	20005	M12 Si	M12 Si
2	2	44214	Bush mast top	Buchse Mastoberteil
1	2	22590	M12 62/19	M12 62/19
Ref.-No.	Qty.	Internal ID	Name (engl.)	Name (ger.)

Jede Änderung der Lebensdauer muss in den Luftfahrzeugunterlagen entsprechend den Anforderungen des Betriebslandes vermerkt werden.

NIL

Materialinformationen (Teile, die zur Umsetzung dieses Service Bulletins hergestellt werden müssen):

NIL

Liste der Komponenten (mit käuflich erwerbbaaren Teilenummern)

Für den Cavalon:

45861, Bundbuchse TEF-MET 16/18/24x22mm, 2x
45827, Buchse Mastoberteil unten
45826, Klemmbuchse Mast
22545, Megibuchse 70 Shore
23902, Gewinde Masthülse lang
23903, Gewinde Masthülse kurz
23899, Klemmscheibe außen, 4x (schon installiert, wiederverwendbar)
28214, M8x35, Senk Inbus (schon installiert, wiederverwendbar)

Für den Calidus:

45861, Bundbuchse TEF-MET 16/18/24x22mm, 2x
45827, Buchse Mastoberteil unten
45826, Klemmbuchse Mast
22948, Shim- Scheibe 0,2mm, 2x (falls benötigt um den Mast zu shimmen)
22949, Shim- Scheibe 0,3mm, 2x (falls benötigt um den Mast zu shimmen)
11082, Megibuchse 90 Shore
20005, M12, Si, 2x
22590, M12 62-19, 2x

Für den MTO2017:

22948, Shim- Scheibe 0,2mm, 2x (falls benötigt um den Mast zu shimmen)
22949, Shim- Scheibe 0,3mm, 2x (falls benötigt um den Mast zu shimmen)
44214, Buchse Mastoberteil, 2x

Austauschbarkeit

Nicht betroffen

Teiledisposition

- a) Entsorgungsvorschriften – keine
- b) Umweltgefahren von Teilen, die gefährliche Stoffe enthalten - Keine
- c) Schrottanforderungen (z.B. nicht wiederverwendbare / zerstörte Gegenstände) – nicht anwendbar